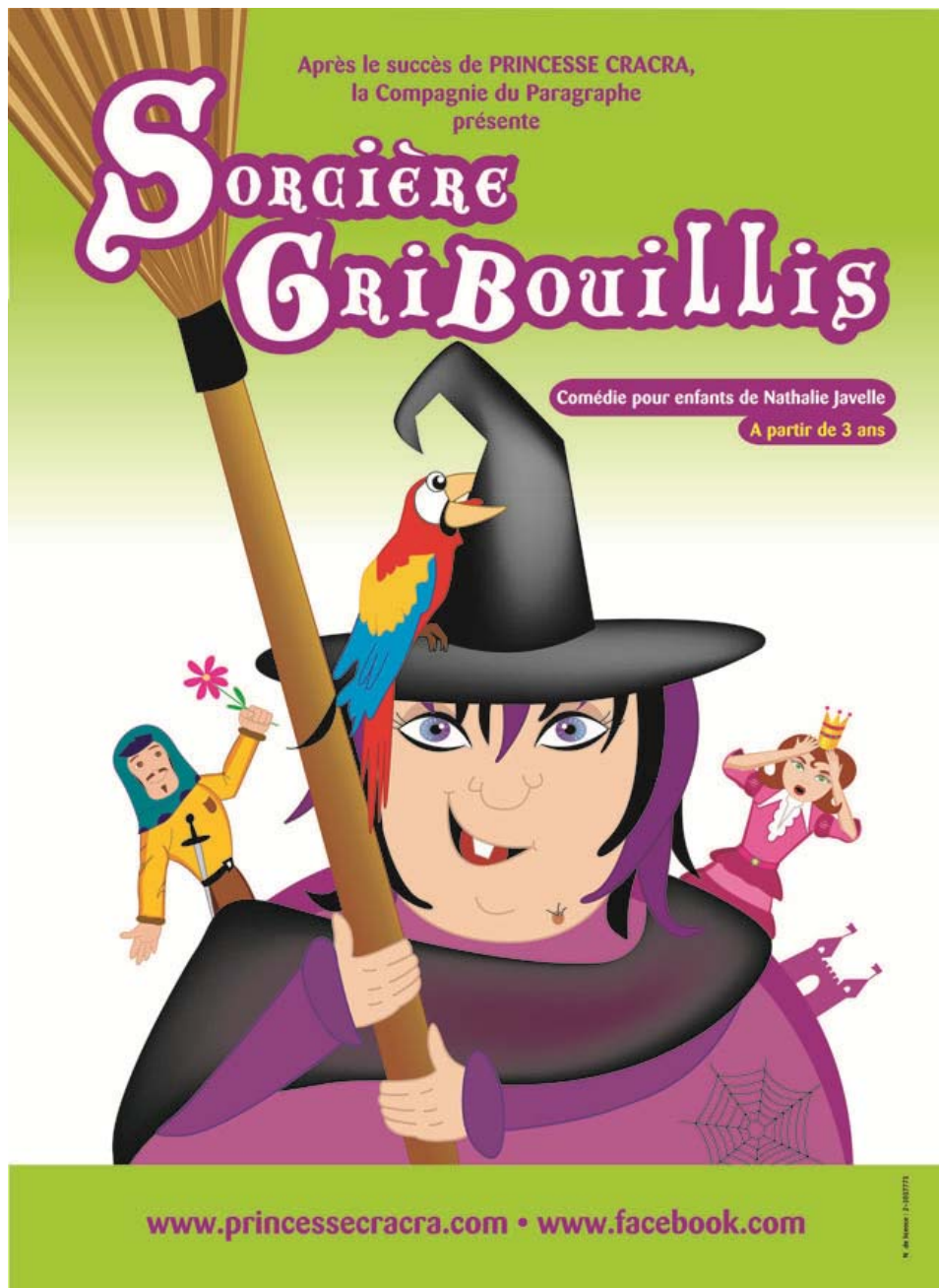


Création



A La Folie Théâtre - 6, rue de la Folie Méricourt - Paris

Du 9 janvier au 6 juillet 2013

- **Mercredi et Samedi à 14h30**
- **Séances supplémentaires** les dimanches 3 et 10 février 2013
- **Vacances scolaires : tous les jours à 14h30**
 - Hiver : du 4 au 16 mars 2013
 - Printemps : du 29 avril au 11 mai 2013

Relâche exceptionnelle le 30 mars 2013

Contact – Diffusion

Stéphanie Gamarra – *Stephycom'*
06 11 09 90 50 – stephyq@free.fr

L'histoire



La princesse Mélanie et le chevalier Fred sont très amoureux. Le chevalier souhaite demander la princesse en mariage. Coco le perroquet s'empresse de tout raconter à la sorcière Gribouillis. Furieuse, elle prépare une potion maléfique pour jeter un sort au chevalier.

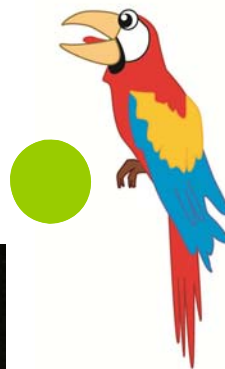
***Oups !
Elle se trompe dans la formule !...***

Le chevalier tombe soudain fou amoureux de la sorcière... C'est le monde à l'envers ! Désormais, il ne reconnaît plus du tout la princesse Mélanie...

Il faut absolument qu'il recouvre la mémoire et que tout redevienne comme avant.

La princesse et les enfants vont devoir trouver un remède afin de délivrer le chevalier de ce mauvais sort...

- Le chevalier Fred va-t-il oublier la princesse Mélanie ?
- Comment vont réagir la sorcière Gribouillis et Coco, son perroquet ?
- La princesse et le chevalier, pourront-ils redevenir amoureux ?



Le mot de l'auteur / metteur en scène

L'écriture et les représentations de ma première pièce « *Princesse Cracra* » m'ont très vite donné envie d'écrire une deuxième pièce à partir des trois mêmes personnages : la princesse Mélanie, le chevalier Fred et la sorcière Gribouillis. Le trio fonctionne parfaitement bien.



Dans cette nouvelle aventure, la sorcière s'oppose à l'amour de la princesse et du chevalier en jetant un sort à celui-ci. Malheureusement pour elle, elle se trompe dans la formule et ce qui se produit est pour le moins inattendu : le chevalier tombe fou amoureux de la sorcière.

J'ai souhaité aller un peu à contre-courant des histoires habituelles pour les enfants.

Le chevalier délaisse la princesse qu'il est sur le point d'épouser au profit de la méchante sorcière qui n'a d'autre dessein que d'abuser de sa faiblesse. Il lui court après, lui fait des déclarations enflammées et lui écrit même une chanson...

Autant de situations tout à fait improbables dans l'univers établi des enfants qui amènent de vrais moments de surprise et de rire.

La princesse ne comprend pas ce qui se passe, décide avec les enfants d'élucider le mystère du changement de comportement du chevalier et d'en venir à bout. Elle rencontre Coco, le perroquet de la sorcière, qui l'aide malgré lui à délivrer le chevalier. Coco est impertinent et a un sale caractère qui amuse beaucoup les enfants.

J'ai écrit cette nouvelle pièce en laissant volontairement la part belle aux enfants. **Les comédiens entraînent le public d'un bout à l'autre du spectacle en intégrant les interventions des enfants et en créant un véritable échange avec eux.** Ils leur laissent ainsi l'agréable sensation d'être quelque peu acteurs de cette histoire pleine de rires et de sourires, de suspens et d'actions, d'amour et de tendresse... Ensemble, ils réussissent à trouver la formule qui libère le chevalier et fait fuir la sorcière.

Nous nous trouvons tantôt chez la sorcière, entourés de la bibliothèque, du chaudron, du fauteuil et des différents ustensiles et ingrédients à potions magiques, tantôt dans la forêt de Forcolibri auprès de l'arbre le plus majestueux. Le passage d'un lieu à l'autre se fait très rapidement sur une petite musique enchantée. Les décors, costumes et accessoires sont colorés, soignés et créent une ambiance chaleureuse. **Sans oublier les chansons, les musiques et les effets sonores qui donnent une véritable magie au spectacle.**

J'ai porté une attention particulière à la construction de ce spectacle afin qu'il soit interactif, rythmé et drôle pour les enfants à partir de 3 ans mais pas seulement... Les adultes eux-mêmes s'amuse et se laissent emporter dans cette joyeuse et dynamique aventure.

Nathalie Javelle



L'équipe...



L'auteur et metteur en scène / la sorcière : **Nathalie Javelle**

Née en 1972, Nathalie n'a eu de cesse d'arpenter les plateaux de théâtre et ce, depuis l'enfance. Théâtre classique puis One Man Show : elle explose dans son spectacle qu'elle écrit, met en scène et interprète : « *C'est du propre !* » On la réclame alors sur diverses scènes et dans divers festivals.

En parallèle, on la voit dans plusieurs rôles au cinéma et à la télévision.

Elle enseigne le théâtre à l'*Ecole du One Man Show* au théâtre Le Bout et joue des spectacles destinés au jeune public. Elle crée en même temps la Compagnie du Paragraphe.



Avec « *La sorcière Gribouillis* », Nathalie Javelle revient avec bonheur dans l'écriture jeune public et elle a à cœur de favoriser l'interactivité avec les enfants dans le spectacle.



La princesse Mélanie : **Jennifer Chiana** (*en alternance*)

Jennifer a mis les pieds sur scène dès l'âge de 8 ans autant en danse classique, danse jazz qu'au théâtre. Après 6 ans d'enseignement dans un conservatoire de la région parisienne, elle intègre une troupe de théâtre à Bordeaux « *La compagnie du triangle de feu* ». Elle continue la danse et remonte sur Paris pour mener de front le cours Simon et ses études.

A sa sortie des cours elle joue dans des pièces classiques (*Roméo et Juliette*, *La Dispute*) puis plus modernes (*Au Suivant*) et découvre le spectacle pour enfants avec « *Loli et Lola* » une comédie dans laquelle elle joue une danseuse clown.

Conquise par ce monde magique qu'est le spectacle jeune public elle intègre avec plaisir la troupe de « *Princesse Cracra* » en 2011.



La princesse Mélanie : **Cécile Genovese** (*en alternance*)

Née en 1989, Cécile commence à prendre des cours de théâtre dès l'âge de 11 ans. Le bac littéraire en poche, elle décide de suivre un enseignement professionnel au *Cours Simon* (Paris). La formation durera 4 ans.

Ses études terminées, elle apparaît dans des *courts et longs métrages*. En 2012, elle interprète deux rôles dans la pièce « *Princesse Clémentine* » : la fée et la marâtre.

Pour compléter ses compétences artistiques, elle prend aussi des cours de chant et de danse.



Le chevalier : Antoine Bernard

Né en 1980 en Belgique, Antoine est venu à Paris pour suivre une formation de comédien, à *l'atelier Blanche Salant & Paul Weaver* d'abord, puis au *Théâtre du Bout* (one man show) et enfin à *Acting international*. Il a découvert le plaisir de la scène aux Etats-Unis où il a vécu durant un an et où il a participé à deux comédies musicales, qui ont révélé en lui son goût pour la comédie, le chant et la danse.

Il a participé depuis à diverses productions théâtrales dont « *Roméo et Juliette* » (m.e.s. Guillaume Segouin), « *Les disjonctés* », comédie sketch/stand up, (m.e.s. Flore Vialet), « *L'Orestie workshop* » (m.e.s. Pascal Castalletta)... ainsi qu'à des courts-métrages, clip et publicités.





Fiche technique



Sorcière Gribouillis

de Nathalie Javelle

Public concerné : A partir de 3 ans

Durée du spectacle : 50 minutes

Dimension plateau minimum : L : 5 m x P : 4 m x H : 2,5 m

Sonorisation :

- 2 enceintes 75w (mini) + 2 retours
- 1 ampli
- 1 lecteur mini-disc (ou CD)
- 3 micros-cravates ou micros-casques (pour jauge importante)

Lumière :

- 2 PC 1000 sans gélatine en façade
- 2 PC 1000 gélatine ambre en façade
- 2 PC 1000 gélatine bleue en façade
- 2 PC 1000 gélatine rouge en façade

Facultatif :

- 3 PC 500 gélatine bleue, pour effet colonne
- 1 découpe
- 2 PC 500 gélatine ambre en contre
- 2 PC 500 gélatine bleue en contre
- 2 PC 500 gélatine rouge en contre

